

9 de marzo de 2024

Día 70. Las nieblas aplazan el vuelo.

1. ESTADO DE PERSONAL (CIVIL Y MILITAR).

TOTALES	NÚMERO
PERSONAL MILITAR	17
PERSONAL CIENTÍFICO	15
TOTAL	32

2. SITUACIÓN METEOROLÓGICA.



Predicción D+1 B.A.E "GABRIEL de CASTILLA"
Elaborada a las 13h del día 08/03/2024

Predicción válida para el sábado 9 de marzo de 2024									
PLAZO (hora local)	00 - 03	03 - 06	06 - 09	09 - 12	12 - 15	15 - 18	18 - 21	21 - 24	
NUBOSIDAD									
METEOROS									30 % lluvia
BASE NUBES (m)	SFC - 200	050 - 300	200 - 400	200 - 500	100 - 300	SFC - 200	SFC - 200	050 - 300	
VISIBILIDAD (Km)	< 1	1 - 3	1 - 3	1 - 3	1 - 3	< 1	< 1	1 - 3	
DIR. VIENTO	NNW	N	N	NE	E	E	E	E	
VEL VIENTO	KT	4	4	4	5	6	8	9	13
	KMH	8	8	8	10	12	15	17	25
RACHA MAX	KT	8	8	8	11	13	16	19	24
	KMH	15	15	15	20	25	30	35	45
OLEAJE	Mar de viento (GdC)	Rizada	Marejadilla	Marejadilla	Marejadilla	Marejadilla	Marejadilla	Marejadilla	Marejadilla
	(GdC) m	0.1	0.2	0.2	0.2	0.2	0.2	0.2	0.3
	(5km) m	0.2	0.2	0.2	0.2	0.2	0.2	0.2	0.2
Tmín / Tmáx (°C)	1°C / 4°C								
COMENTARIOS									

3. **ACTIVIDADES.**

Las intensas nieblas han impedido que el personal que salió ayer de la base y que tenía previsto volar hoy a Punta Arenas lo haya podido hacer. En Decepción, nos complicado la navegación, obligando a un empleo intensivo de los medios de geolocalización y a prestar especial atención a la presencia de buques turísticos en la zona por el evidente peligro de colisión. Aún así, se han podido dar los apoyos solicitados. UCA Y BIOBASE a Cerro Ronald, Colatinas, Balleneros Péndulo, Cráter 70, y Fumarolas. Y DICHOSO en la zona de Fuelles de Neptuno.

El área de medioambiente ha avanzado en la gestión de residuos para su evacuación al cierre de la base. Esto incluye además de su segregación, su compresión y embalado para que ocupe el mínimo volumen posible y el correcto etiquetado para a distribución en el continente.

El botiquín ya está totalmente operativo en su nueva ubicación. Hoy se ha concluido la acometida de agua por el área de instalaciones y el punto de red para el uso del equipo de telemedicina por parte del área CIS.

El área de motores ha finalizado el trasvase de combustible de los ecobulk desembarcados del BIO Hespérides y ha apoyado a IGN en la instalación de la cámara en el módulo taller.

EQUIPO MING

Levantamiento, calzo y nivelación del módulo de vida. Había cedido en su parte este (zona CECOM) 13 cm con respecto al centro del módulo. Tras los calzos en los gatos mecánicos ha quedado finalmente con una diferencia de cota de +- 3 cm. Inapreciable. Con ello se ha resuelto un problema que venía afectando al modulo de vida desde hace varias campañas. El calor producido por los equipos del CECOM había afectado al permafrost situado bajo este, haciendo que cediese el asentamiento los citados 13cm.



- Actividad científica.

IGN

Se ha comprobado el nivel de actividad volcánica. Todo sigue en los valores normales. En la base, se realizan tareas de mantenimiento, y se continúa con tareas de organización y preparación de nuestras instalaciones y equipos de cara a la internada.

GEO2OCEAN

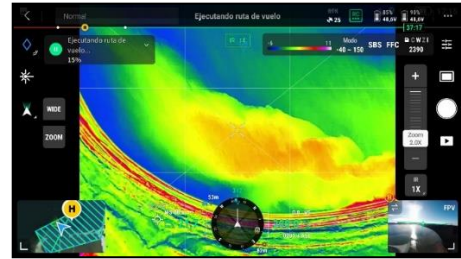
Por la mañana se han retirado varios equipos GPS de distintos vértices de las redes REGID y RENID. Concretamente, se han desinstalado en los vértices PUCO en Punta Collins, BALL en

Bahía Balleneros y en tres marcas de nivelación de la zona de Bahía Balleneros, Cerro Ronald y Caleta Péndulo. Además, se ha instalado un receptor GPS en una marca de nivelación de Cráter 70, correspondiente a la línea 3 de la red RENID. Por la tarde, se ha realizado el cambio de baterías de la estación FUMA en Bahía Fumarolas.



DICHOSO

A las 9.00 hora local tres miembros del equipo del proyecto DICHOSO se desplazaron a Bahía Balleneros en Zodiac para desplegar un sistema de medición de corrientes por doppler para establecer campos de corrientes superficiales. Así mismo, uno de ellos desembarcó para realizar perfiles de temperatura y salinidad con CTD instalado en dron. Se regresó a base a las 13.45. El resto de componentes de DICHOSO ha pasado el día analizando y representando datos, y recogiendo equipos para empaquetarlos y trasladarlos al buque Hespérides para la siguiente fase de la campaña.



INACH BIOPOL

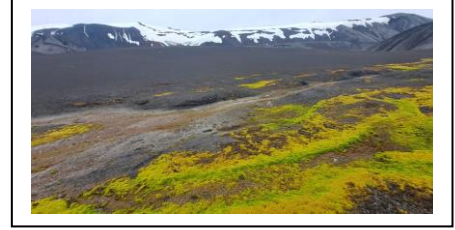
Se ha trabajado en Cerro Ronald por primera vez y se ha observado una anomalía térmica. Los parámetros fisicoquímicos del fluido fumarólico intermareal se registran en 3 réplicas en sitios de alta temperatura (~30°C). No se observa olor a azufre. Pero en la zona de amortiguamiento se observan muchas burbujas de gas. El fluido fumarólico a ~10 cm de profundidad tiene un pH casi neutro y una salinidad (0,4-0,8%) menor que la del agua de mar. Los sólidos disueltos totales también son altos. Se toman muestras (agua y sedimento) para un mayor aislamiento de extremófilos, metales, análisis de nutrientes/gases, estudios genómicos, metagenómicos y metaproteómicos. Todas las muestras se procesan en el laboratorio y se conservan respectivamente en frigorífico y -20°C.



ASICS

Durante el día de hoy el equipo se ha dedicado a instalar parte de los equipos de laboratorio y la obtención de las primeras muestras de suelo en la zona de Cráter Lake, las cuales ya se han puesto para la extracción de los primeros ejemplares de fauna edáfica. Por la mañana se

ha acompañado al personal de DICHOSO a Caleta Balleneros para intentar llevar a cabo un vuelo con el dron sobre la zona térmica de Perchuc Cone. Dicha acción no se ha podido llevar a cabo por la intensa niebla que cubría la zona.



4. OTRA INFORMACION DE INTERES.

Distancia embarcaciones (Km)	1815 km
Distancia tierra (Km)	305

- Pingüinos apadrinados: **58.549**

Semáforo **VERDE**

Muchas gracias.

https://twitter.com/Antartica_ET

<https://antartida.defensa.gob.es/acceda/apadrinamiento>

[Home - Duchenne Parent Project España \(duchenne-spain.org\)](http://Home - Duchenne Parent Project España (duchenne-spain.org))

Base Antártica Española "Gabriel de Castilla"

Isla Decepción, 9 de marzo de 2024

El Teniente Coronel Jefe de Base

Ángel Alberto Prado Báez