

EXPOSICIÓN TEMPORAL DEL MUSEO DEL EJÉRCITO

*24 noviembre 2014 al
12 abril 2015*

*Juan Prim y Prats
de soldado a Presidente*



MINISTERIO DE DEFENSA

INTRODUCCIÓN

El seis de Diciembre de 2014 se cumple el doscientos aniversario del nacimiento de D. Juan Prim y Prats, uno de los personajes públicos más influyentes del siglo XIX en España. El Museo del Ejército no podía quedar ajeno a la conmemoración de ésta efemérides relacionada con el prestigioso y heroico militar español. Es por ello que la Dirección del Centro propuso a su Real Patronato, y éste aprobó, incluir entre las exposiciones temporales programadas para el año 2014 una sobre el General Prim. Así nació la exposición “Juan Prim y Prats, de soldado a Presidente”.

Entre los fines del Museo del Ejército está difundir la Historia del Ejército, como parte inseparable de la Historia de España. Esta exposición pretende, cumpliendo los fines del Museo, contar la Historia de España entre 1814, año del nacimiento de nuestro protagonista y 1870, año de su asesinato, teniendo como hilo conductor del relato sus hazañas militares y sus logros políticos, desarrollando un discurso expositivo doble, que se centra tanto en el propio General como en su época.



El Entorno

El Soldado

El Soldado y Político

El Político y Soldado

El Presidente

El Entorno:

En el que se analiza de forma somera el entorno inmediato que condicionará a Prim durante toda su vida.

El Soldado:

Aunque Prim se consideró a sí mismo como militar durante toda su vida, fue únicamente durante la Primera Guerra Carlista cuando desarrolló de forma exclusiva esta faceta.

El Soldado y Político:

Acabada la Guerra Carlista los Cuerpos Francos empiezan a desmovilizarse. Prim ha alcanzado una gran popularidad, por lo que decide empezar una nueva aventura: presentar su candidatura a Diputado a Cortes por su tierra. Así se inicia esta etapa de su vida en la que alterna episodios políticos, defendiendo generalmente las ideas progresistas, con actuaciones militares, algunas de gran renombre, como su participación en la Guerra de África.

El Político y Soldado:

Tras un episodio histórico que aparentemente tiene una importancia menor, la intervención de España en Méjico, se da un paso más en la evolución de Prim, que tendría fuertes repercusiones en la Historia de España tanto en el siglo XIX como XX.

El Presidente:

Triunfante la sublevación, surge un Gobierno Provisional de coalición entre progresistas, unionistas, demócratas y republicanos que promulgará la Constitución más progresista que hasta el momento había visto España y que establecerá, especialmente a instancias del General Prim, la Monarquía Parlamentaria en lugar de la República que ya deseaba un importante, aunque no mayoritario, sector de la población.

El Entorno

Como ya se ha dicho, nace en Reus en el seno de una familia no demasiado acomodada durante el reinado de Fernando VII, monarca absolutista y represor de cualquier tendencia liberal. En ese contexto político es donde comienza a inclinarse desde muy joven hacia las tesis liberales.

Otro elemento importante que condiciona a Prim es su familia. El padre de Prim muere cuando empieza la Guerra Carlista, lo que lo une aún más a su madre, a la que profesará un cariño muy especial toda su vida. Este suceso añade a su existencia una nueva preocupación: el haberse convertido en el único sustento familiar.

El ya General Juan Prim se casa en París con Francisca Agüero y González, hija de un conocido banquero mejicano de la época. Este matrimonio le proporciona la independencia económica que hasta ese momento no tenía y le abre las puertas de unos círculos sociales que hasta entonces le estaban vedados.



DUQUESA DE PRIM

(A. Roca i Tàrrer)





El Soldado

La Guerra Carlista en Cataluña no fue una guerra de grandes batallas, ya que generalmente se desarrollaban escaramuzas contra las partidas carlistas. En un ambiente como ese, tan poco propicio al lucimiento, Prim destaca desde el principio por su heroísmo e inteligencia.

En los cinco años que dura la contienda asciende por méritos de guerra de soldado a coronel, participa en 34 acciones, dos sitios a ciudades, cuatro combates cuerpo a cuerpo, gana una Bandera al enemigo y se le conceden numerosas condecoraciones, entre ellas dos Laureadas de San Fernando, haciéndose famoso por su valor en toda España, pero especialmente en Cataluña.







430531

CONVENIO
DE VERGARA
Y
CONFIRMACION Y MODIFICACION
DE LOS FUEROS
DE
NAVARRA
DECRETADAS POR LAS CORTES.





El Soldado y Político

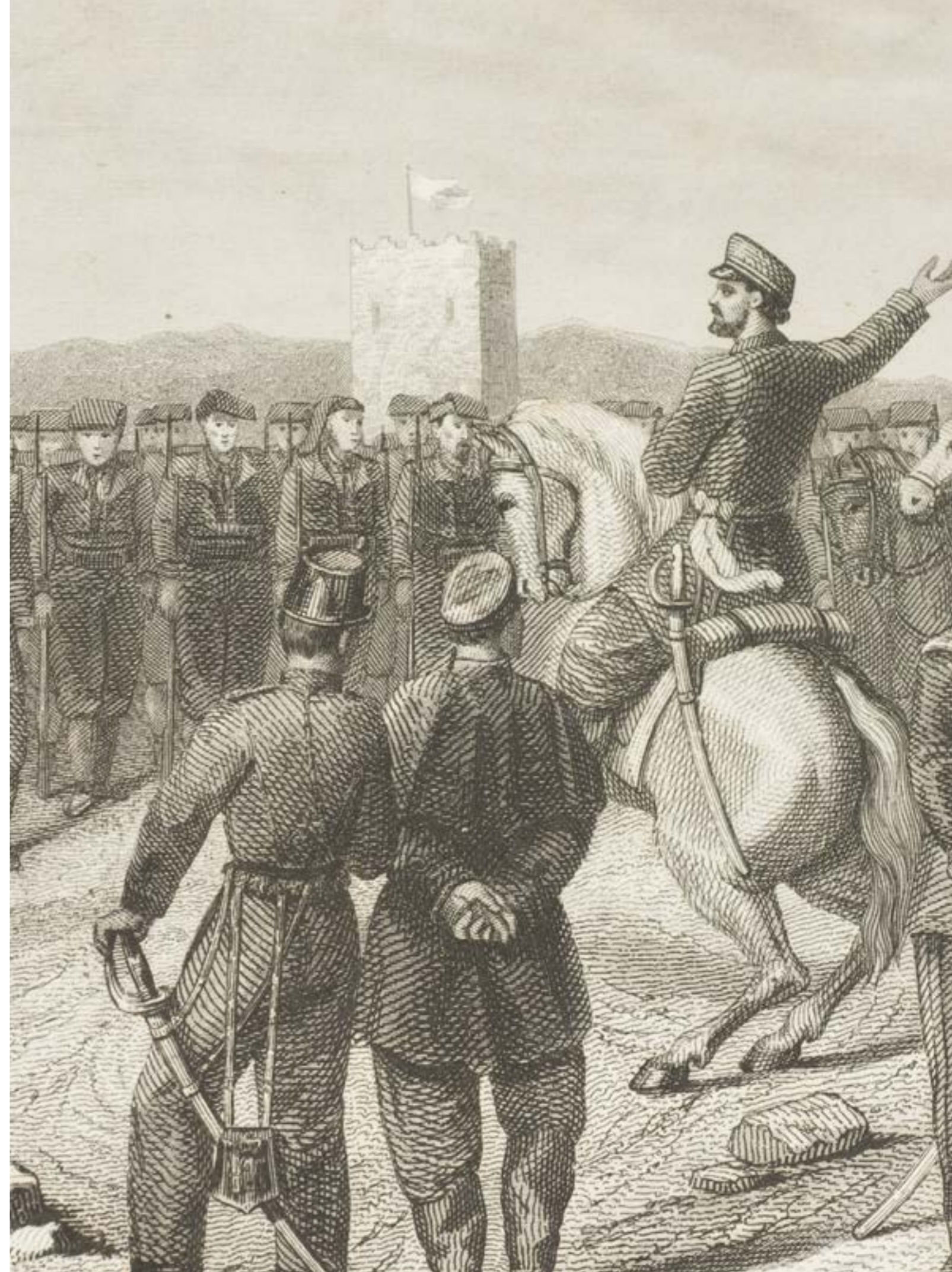
En este periodo consigue su deseado empleo de General, pasando de coronel a teniente general.

Políticamente está casi siempre en la oposición y su carácter beligerante hace que sea incómodo para los gobiernos en el poder (conservadores o absolutistas moderados) por lo que muchos de sus destinos militares son un intento para alejarlo de la vida política.

El episodio más relevante en este periodo de la vida del militar y político, desde un punto de vista esencialmente político, es el pronunciamiento de Prim de 1843, donde se revela en Reus contra la regencia de Espartero.

Desde la perspectiva militar, el episodio más destacado de este periodo es la participación de Prim en la Guerra de África. A pesar de la gran cantidad de hechos históricos en los que participa el General a lo largo de su vida, a pesar de sus muchos logros, probablemente el hecho que más ha quedado impreso en la memoria colectiva sea éste.

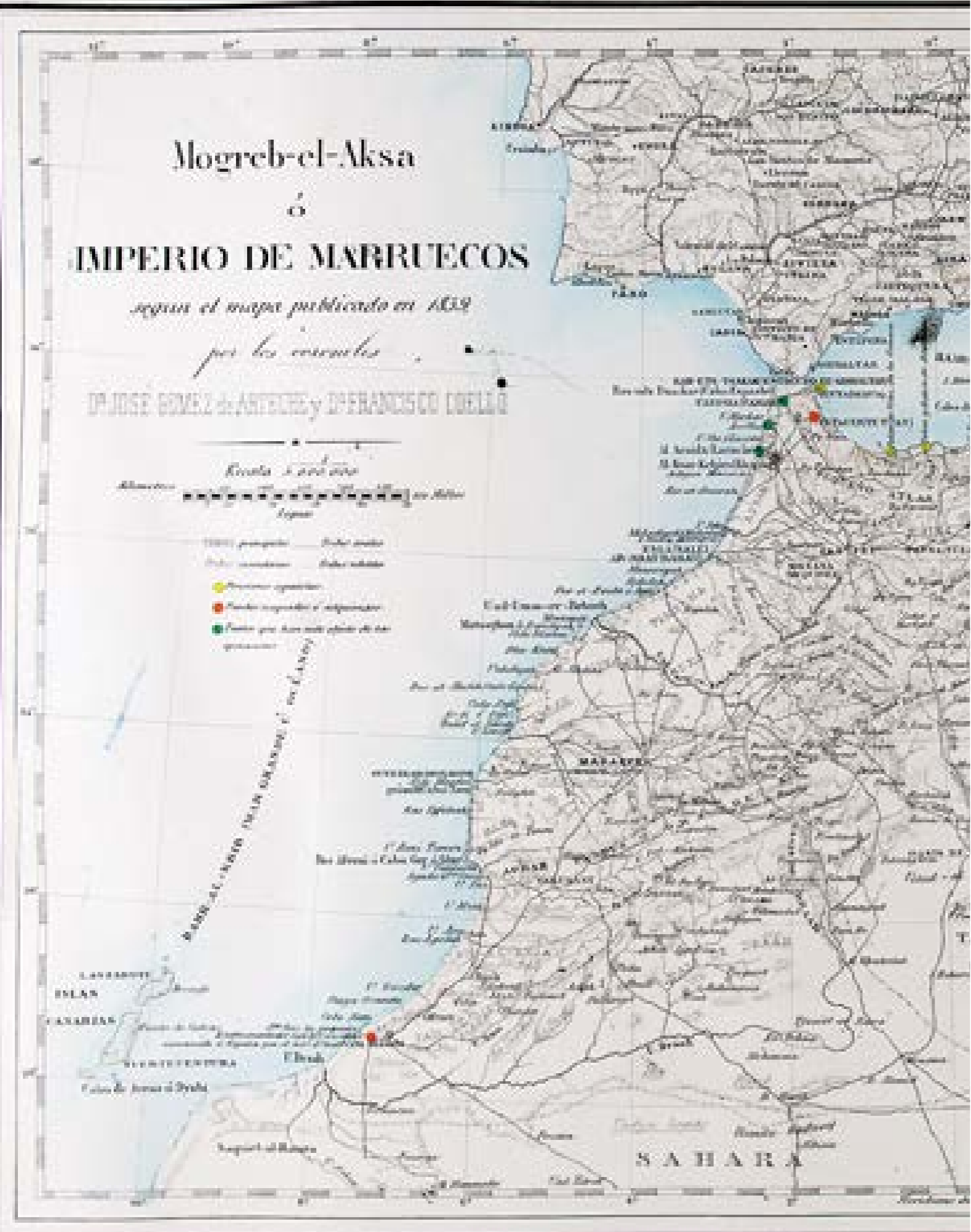
A partir de la Guerra de África Prim utiliza su imagen pública para relanzar su carrera política, recupera el prestigio que había perdido en Cataluña con motivo de su periodo como Gobernador Militar de Barcelona y adquiere un aura de héroe romántico en toda España que posteriormente le será de gran utilidad en su camino hacia el poder.









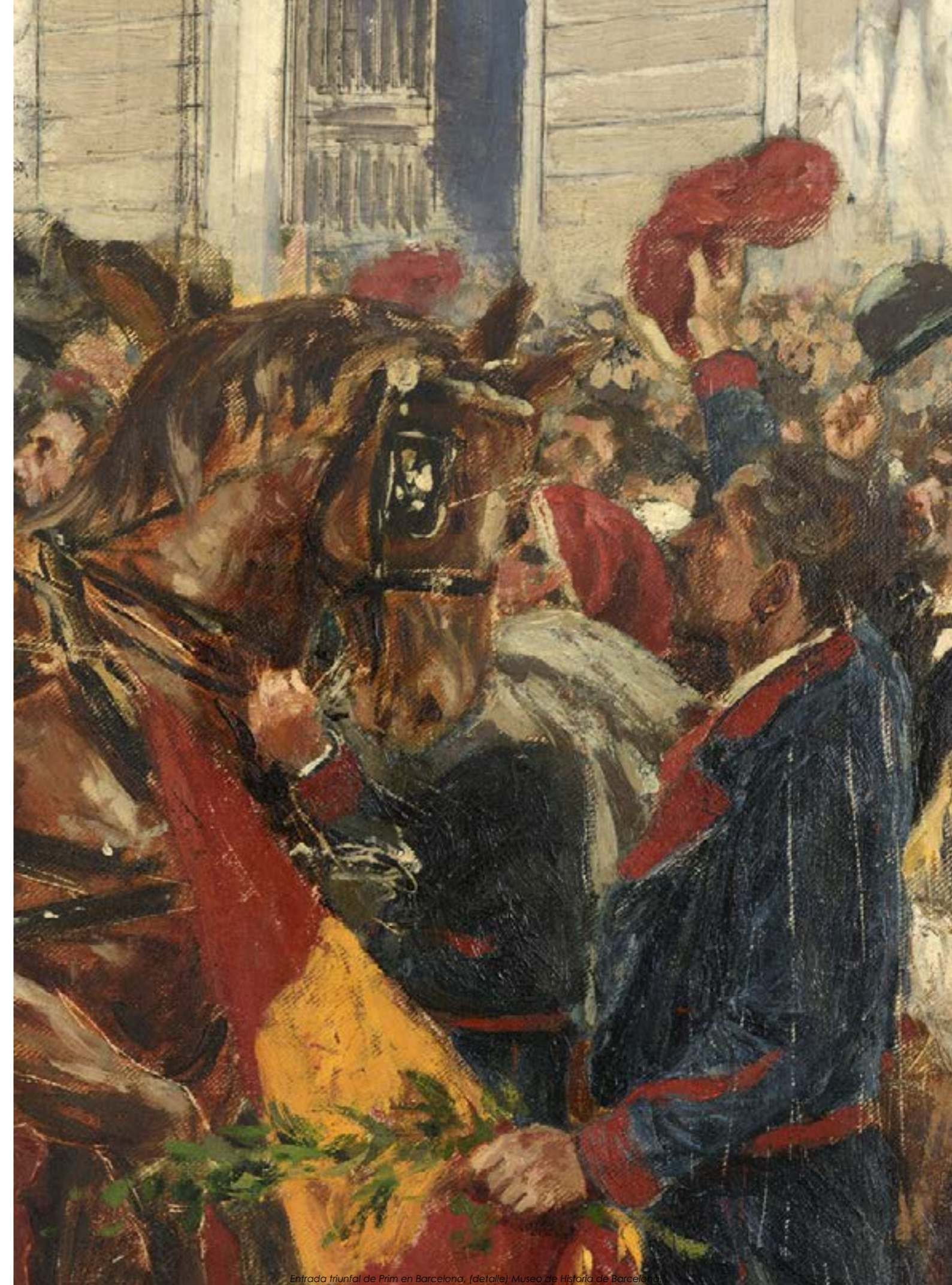




El Político y Soldado

Concluido el mando de Prim en esta aventura española en el exterior de forma muy honorable para muchos y poco conveniente para algunos, y como consecuencia del trato que según el General le dio el Gobierno, visto esto desde una perspectiva no demasiado analítica ya que las motivaciones son mucho más complejas, Prim muestra una faceta puramente política, aunque con matices militares al principio, que tendrá importantes repercusiones posteriores.

Tras el regreso de Méjico, Prim se aleja de la Unión Liberal de O'Donnell y poco a poco de Isabel II. El motivo que le lleva a este distanciamiento se encuentra en el convencimiento al que llega el líder progresista de la falta de posibilidades reales de inclusión de sus tendencias políticas en la alternancia de gobierno. Esta realidad, constatada de forma reiterada por el General, provoca su entrada en una espiral conspirativa para derrocar a los gobiernos moderados o unionistas, en la que, tras diferentes intentos fallidos de sublevación, consigue implantar, mediante un levantamiento militar, secundado por un fuerte apoyo popular, un Gobierno Provisional y derrocar a la Dinastía reinante en España.











El Presidente

Como consecuencia de la nueva Constitución, Prim es nombrado Presidente, asumiendo grandes poderes e impulsando desde el cargo el cambio de dinastía. Pero este hecho le granjeó grandes enemigos: los republicanos en alza, las dinastías descartadas para la Corona, los conservadores, los carlistas y hasta parte de los miembros de su propio Partido que creían que el Presidente intentaba perpetuarse en el poder, enemistades que desembocaron en su asesinato.

Este periodo en la vida de Prim, aunque no es el más conocido por el público general, fue el que tuvo unas mayores repercusiones en la Historia de España. En él se acabó definitivamente con los restos de las ideas monárquicas absolutistas, se abrió la puerta a la Monarquía Parlamentaria, se empezaron a aplicar libertades hasta entonces impensable: Libertad de prensa y reunión, sufragio universal, libertad de culto, Etc. Todo ello dio paso a una época de logros progresistas y revolucionarios, antesala de otros más radicales que llegaron con posterioridad.







Otras piezas de la exposición

Así se hizo...



LA
NOVELA HISTORICA
CASTILLEJOS



Información

INFORMACIÓN DE LA EXPOSICIONES REALIZADAS

EXPOSICIÓN TEMPORAL: "Las armas del Greco"

El Museo del Ejército, en el año Greco 2014 que conmemora el IV centenario de la muerte del pintor, presenta la exposición temporal "Las armas del Greco" y con ella quiere llamar la atención a sus visitantes sobre el mundo de la armería histórica, su representación en la pintura, y su presencia en el trabajo de El Greco a través de imágenes de sus cuadros y de 2 fondos de armería de las reservas del Museo del Ejército.

Con esta muestra que reúne pintura y piezas de armería, se pretende ilustrar la utilización de las armas a través de la historia de la pintura como recurso iconográfico a través de pinturas y armas, para posteriormente centrarse en la plasmación en la obra del Greco de todo tipo de armas.

Esta es una oportunidad para que el museo pueda sacar a la luz fondos de la que pasa por ser una de las mejores colecciones de armería de España. Así, durante el periodo que dure la exposición, va a ser posible ver armaduras, montantes, alabardas, dagas y todo un conjunto de armas del siglo XVI que el genial pintor dejó plasmada en sus cuadros.



Alabarda de Parada. ME (CE) 202511

INFORMACIÓN DE LA EXPOSICIONES REALIZADAS

A través de una serie de obras del Greco, y de otros artistas, se dará a conocer la importancia de las armas en la sociedad de los siglos XVI y XVII, su presencia en la pintura de su tiempo y más en concreto en los cuadros del genial pintor, en los que de forma anacrónica se representan las armas de su época y no de las escenas que se recrean.

Las piezas a exhibir rondan el centenar. La mayoría son piezas de armería de todo tipo, aunque también se mostrarán, entre otros, cuadros, grabados o libros.



Media armadura. ME (CE) 202597

INFORMACIÓN DE INTERES

Horarios

De 10:00 a 17:00 horas. Cierre de taquillas: 30 minutos antes de la hora de cierre del Museo. El desalojo de las salas tendrá lugar 15 minutos antes del cierre.

El Museo se mantendrá cerrado todos los MIÉRCOLES* (incluidos los que sean festivos). Además cerrará: Los días 1 y 6 de enero, el 1 de mayo, el 24, 25 y 31 de diciembre y aquellos días que por alguna circunstancia especial o hecho relevante se determine oportunamente, comunicándose al público con la debida antelación.

*.- Excepcionalmente, se abrirá al público e miércoles día 3 de septiembre/2014 LA SALA DE EXPOSICIONES TEMPORALES de este Museo, con la exposición "Las armas del Greco".

Tarifas

Billete de entrada : 5 €

Tarifa reducida (con justificante): 2,50 €

Pueden beneficiarse de este tipo de tarifa las personas que se encuentren en una de las situaciones siguientes:

Estudiantes de países no miembros de la UE de menos de 25 años.

Grupos relacionados con instituciones de carácter cultural o educativo, formados por 15 miembros o más.

Billete gratuito (con justificante)

Miembros de las Fuerzas Armadas.

Miembros de la Organización Internacional de Museos y Profesionales de Museo (ICOM - Consejo Internacional de Museos).

Miembros de la Federación Española de Amigos de los Museos (FEAM).

Miembros de la Asociación Española de Museólogos (AEM).

Miembros de la Asociación Profesional de Museólogos de España (APME).

Miembros de la Asociación Nacional de Archiveros Bibliotecarios y Museólogos (ANABAD).

INFORMACIÓN DE INTERES

Colaboradores del Museo del Ejército.

Donantes de bienes culturales al Museo del Ejército.

Personas disminuidas y su acompañante, en el caso de que la presencia de este último sea indispensable para la realización de la visita.

Personal docente en el ejercicio de sus funciones culturales y educativas.

Guías oficiales de turismo en el ejercicio de sus funciones profesionales.

Ciudadanos de la UE de más de 65 años.

Titulares del Carnet Joven.

Menores de 18 años.

Días de visita gratuita al Museo

Todos los domingos del año, de 10:00 a 17:00 horas.

Exposiciones temporales

El precio del billete para la visita de las exposiciones temporales, el acceso a los servicios complementarios del Museo y otras actividades culturales será determinado en cada caso.

Carnet anual

Existe un carnet anual de visita al Museo del Ejército, cuyas condiciones son las siguientes:

Su precio es de 25,00 euros.

El período de validez del carnet será de 1 año, a contar desde la fecha de su expedición.

Será expedido por el mismo Museo, a petición de los interesados: una fotocopia del Documento Nacional de Identidad (DNI) o documento justificativo correspondiente deberá adjuntarse a la petición.

El carnet anual será personal e intransferible. Incluirá los siguientes datos: apellidos y nombre del titular, nº del DNI o del documento justificativo correspondiente y período de validez.

